

Quilt Colourplay Leaf

Ce quilt est tellement joli et en même temps si rafraîchissant et contemporain, surtout lorsqu'il est réalisé avec des tissus unis. Il est composé d'un seul bloc répété dans un magnifique assortiment de couleurs. C'est l'occasion idéale d'essayer les nouveaux produits de la gamme Tilda Solids. Les coutures en courbe demandent un peu d'entraînement, mais des schémas détaillés vous aideront à y parvenir. Le haut et le bas du quilt sont terminés par d'étroites bordures de rectangles de couleurs assorties. Le dos du quilt a également été réalisé en piécé et les instructions sont disponibles si vous choisissez cette option. Vous pouvez aussi réaliser deux coussin assortis : voir tildasworld.com.

Niveau de difficulté**

Fournitures :

- Tissu 1 : 25 cm (¼ yd) – Solid granit foncé (120033)
- Tissu 2 : 25 cm (¼ yd) – Solid gris pluie (120032)
- Tissu 3 : 25 cm (¼ yd) – Solid nuage gris (120031)
- Tissu 4 : 50 cm (½ yd) – Solid blanc colombe (120001)
- Tissu 5 : 25 cm (¼ yd) – Solid sable chaud (120002)
- Tissu 6 : 25 cm (¼ yd) – Solid cappucino (120007)
- Tissu 7 : 25 cm (¼ yd) – Solid rose cendré (120009)
- Tissu 8 : 50 cm (½ yd) – Solid bois de rose (120034)
- Tissu 9 : 25 cm (¼ yd) – Solid terracotta (120035)
- Tissu 10 : 25 cm (¼ yd) – Solid saumon (120027)
- Tissu 11 : 25 cm (¼ yd) – Solid rouge (120021)
- Tissu 12 : 50 cm (½ yd) – Solid rose (120026)
- Tissu 13 : 50 cm (½ yd) – Solid rose lavande (120010)
- Tissu 14 : 25 cm (¼ yd) – Solid lilas (120030)
- Tissu 15 : 25 cm (¼ yd) – Solid aubergine (120036)
- Tissu 16 : 25 cm (¼ yd) – Solid chardon (120012)
- Tissu 17 : 25 cm (¼ yd) – Solid brume lilas (120011)
- Tissu 18 : 25 cm (¼ yd) – Solid lupin (120013)
- Tissu 19 : 25 cm (¼ yd) – Solid bleu nuit (120029)
- Tissu 20 : 25 cm (¼ yd) – Solid bleuets (120024)
- Tissu 21 : 25 cm (¼ yd) – Solid bleu canard clair (120023)
- Tissu 22 : 50cm (½ yd) – Solid bleu canard doux (120003)
- Tissu 23 : 25 cm (¼ yd) – Solid bleu sauge (120008)
- Tissu 24 : 25 cm (¼ yd) – Solid pétrole (120037)
- Tissu 25 : 25 cm (¼ yd) – Solid vert fougère (120025)
- Tissu 26 : 25 cm (¼ yd) – Solid citron vert (120028)
- Tissu 27 : 40 cm (⅔ yd) – Solid jaune clair (120022)
- Molleton : 165 cm × 213,4 cm (65" × 84")
- Tissu pour le dos si vous choisissez l'option avec un seul tissu : 3,5 m (3¾ yds) **OU**
Tissu pour le dos si vous choisissez l'option avec le dos en piécé : voir Étape 7 pour les tissus nécessaires
- Tissu pour le biais : 50 cm (½ yd) – Solid blanc colombe (120001)
- Fils à coudre et à quilter

- Règle patchwork, cutter rotatif et planche de découpe

Note sur les tissus

Les quantités de matériaux sont calculées en supposant que les Pièces A et B sont découpées dans les tissus à l'*horizontale* (voir **Fig. C**) si elles sont découpées à la verticale, une plus grande quantité de tissu peut s'avérer nécessaire. Lorsque dans la liste des matériaux il est indiqué d'utiliser une longueur d'un quart de yard, vous pouvez utiliser un fat quarter, dont les dimensions sont environ 53,3 cm × 45,7 cm (21 in × 18 in).

Dimensions :

143,5 cm × 191,8 cm (56½" × 75½")

Notes

- Les quantités de tissu sont données pour une largeur de 107 cm (42"), sauf indication contraire.
- Les mesures sont exprimées en centimètres et les conversions en pouces sont indiquées entre parenthèses.
- Les mesures de largeur sont généralement données en premier.
- Repassez les tissus avant de couper.
- Faites des marges de couture de 6 mm (¼"), sauf indication contraire.
- Lisez toutes les instructions avant de commencer.
- Il faut toujours faire un bloc test complet avant de se lancer dans la réalisation des autres blocs.

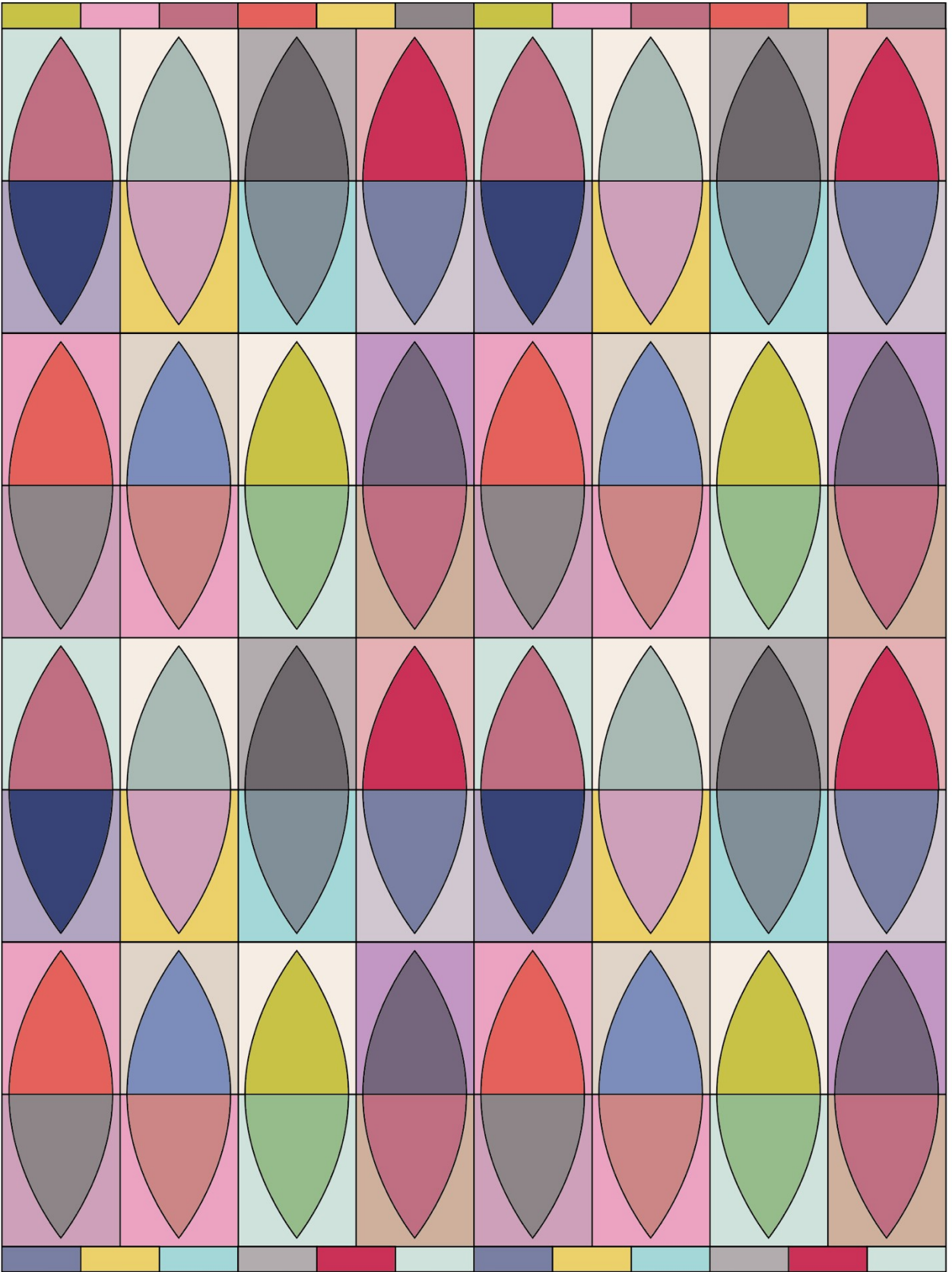
Plan du top

1 Le quilt est composé de soixante-quatre blocs en courbe dans différentes associations de couleurs. Les blocs sont disposés en quatre quarts identiques. Le haut et le bas du quilt sont agrémentés d'une bordure étroite composée de rectangles de différentes couleurs. Voir **Fig. A** pour les tissus utilisés et **Fig. B** pour le plan du top. Il est conseillé de réaliser un bloc test, afin de vérifier les mesures et les coupes et de s'exercer à la technique de la couture en courbe.

Fig. A Échantillons des tissus



Fig. B Plan du top



Découpe

2 Les tissus pour les blocs doivent être découpés selon les Pièces A et B, disponibles en taille réelle, marges de couture comprises.

Pièce A : Comme elle est symétrique, elle peut être placée sur l'endroit ou l'envers du tissu lors du marquage. Les tissus unis sont généralement identiques des deux côtés, mais nous précisons quand même « endroit » ou « envers » au cas où vous utiliseriez d'autres tissus Tilda.

Pièces B : Elles ne sont pas symétriques et se présentent sous la forme de deux formes : Pièce B et Pièce B inversée (une version inversée/réfléchi de la Pièce B). Il est plus rapide de découper ces formes en alignant leurs bords droits, comme illustré **Fig. C**.

3 Lors de la découpe, soyez économe et conservez toutes les chutes de tissu pour réaliser les rectangles de bordure. En utilisant les patrons, coupez les pièces comme suit (en vous référant à l'étape suivante pour des instructions détaillées sur le traçage et la découpe des formes).

- Tissu 1 – quatre Pièces A.
- Tissu 2 – quatre Pièces A.
- Tissu 3 – huit Pièces B.
- Tissu 4 – seize Pièces B.
- Tissu 5 – huit Pièces B.
- Tissu 6 – huit Pièces B.
- Tissu 7 – huit Pièces B.
- Tissu 8 – huit Pièces A.
- Tissu 9 – quatre Pièces A.
- Tissu 10 – quatre Pièces A.
- Tissu 11 – quatre Pièces A.
- Tissu 12 – seize Pièces B.
- Tissu 13 – quatre Pièces A et huit Pièces B.
- Tissu 14 – huit Pièces B.
- Tissu 15 – quatre Pièces A.
- Tissu 16 – huit Pièces B.
- Tissu 17 – huit Pièces B.
- Tissu 18 – quatre Pièces A.
- Tissu 19 – quatre Pièces A.
- Tissu 20 – quatre Pièces A.
- Tissu 21 – huit Pièces B.
- Tissu 22 – seize Pièces B.
- Tissu 23 – quatre Pièces A.
- Tissu 24 – quatre Pièces A.
- Tissu 25 – quatre Pièces A.
- Tissu 26 – quatre Pièces A.
- Tissu 27 – huit Pièces B.

4 Pour tracer et découper les tissus pour les blocs, copiez les patrons sur du papier épais ou du carton fin. Pour tracer les formes sur les tissus, utilisez un crayon pour les tissus clairs et un marqueur clair, comme une craie, pour les tissus foncés. Pour économiser le tissu, dessinez les motifs en les faisant pivoter alternativement, afin qu'ils s'emboîtent les uns dans les autres avec un minimum de perte, en les plaçant dans le sens indiqué **Fig. C**.

Remarque : cet agencement convient pour les tissus unis, mais si vous réalisez le quilt avec des tissus imprimés dont les motifs sont orientés, vous devrez peut-être tourner les pièces pour qu'elles soient disposées verticalement. Dans ce cas, vous aurez besoin de davantage de tissu, probablement 40 cm ($\frac{3}{8}$ yd) au lieu de 25 cm ($\frac{1}{4}$ yd).

Positionnez le patron en papier sur le tissu et tracez autour de la forme, en veillant à ce qu'elle ne bouge pas pendant le marquage. Découpez la forme à l'aide de ciseaux bien aiguisés. Lorsque vous avez marqué et découpé une forme, remplacez toujours le patron papier sur la forme pour vérifier que la pièce de tissu est *exactement* la même que celle du papier. Reportez-vous **Fig. D** pour le positionnement des tissus dans les blocs.

Fig. C Traçage des pièces sur les tissus

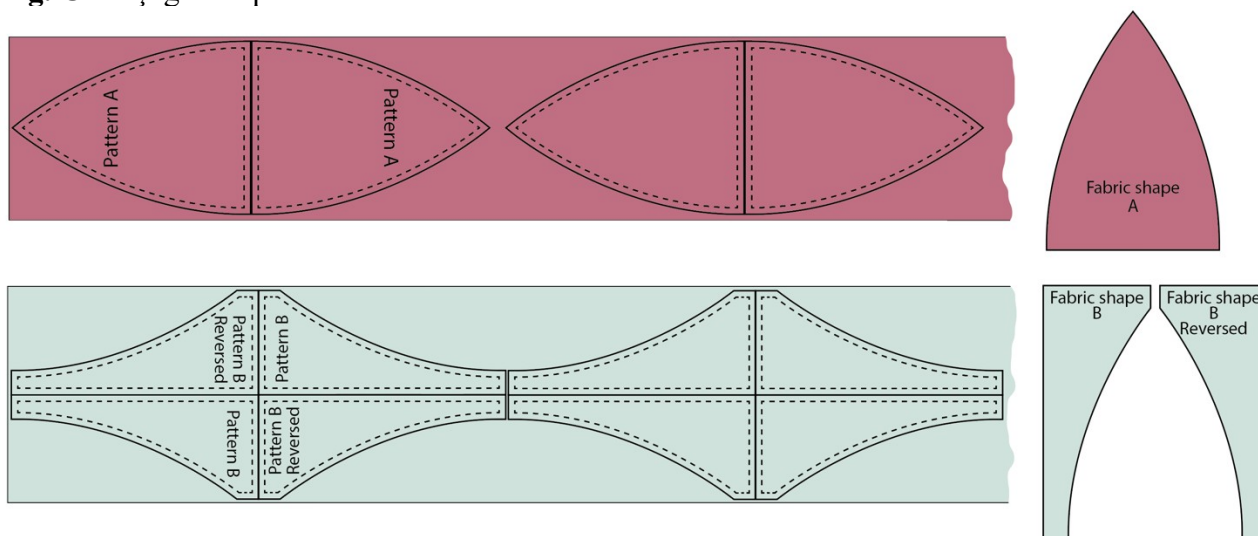
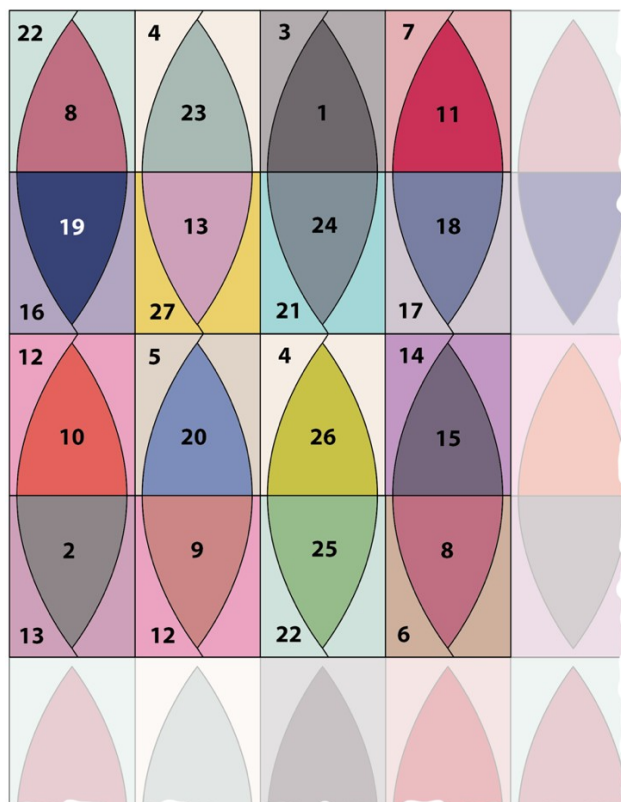


Fig. D Disposition des tissus pour les blocs (illustration d'un quart du quilt)

Les chiffres correspondent aux tissus utilisés, voir **Fig. A**



5 Deux bordures, 1 et 2, sont constituées de rectangles. Les pièces situées à l'extrémité de chaque bordure sont coupées à 13,6 cm × 5,1 cm (5³/₈" × 2"), tandis que toutes les pièces

intermédiaires sont coupées un peu plus court à 13 cm × 5,1 cm ($5\frac{1}{8}'' \times 2''$), comme illustré **Fig. E**. En effectuant les coupes avec attention, il devrait rester suffisamment de tissu pour la bordure du dos en piécé (si vous choisissez cette option).

- Tissu 2 – un rectangle de 13,6 cm × 5,1 cm ($5\frac{3}{8}'' \times 2''$) et un rectangle de 13 cm × 5,1 cm ($5\frac{1}{8}'' \times 2''$).
- Tissu 3 – deux rectangles de 13 cm × 5,1 cm ($5\frac{1}{8}'' \times 2''$).
- Tissu 8 – deux rectangles de 13 cm × 5,1 cm ($5\frac{1}{8}'' \times 2''$).
- Tissu 10 – deux rectangles de 13 cm × 5,1 cm ($5\frac{1}{8}'' \times 2''$).
- Tissu 11 – deux rectangles de 13 cm × 5,1 cm ($5\frac{1}{8}'' \times 2''$).
- Tissu 12 – deux rectangles de 13 cm × 5,1 cm ($5\frac{1}{8}'' \times 2''$).
- Tissu 18 – un rectangle de 13,6 cm × 5,1 cm ($5\frac{3}{8}'' \times 2''$) et un rectangle de 13 cm × 5,1 cm ($5\frac{1}{8}'' \times 2''$).
- Tissu 21 – deux rectangles de 13 cm × 5,1 cm ($5\frac{1}{8}'' \times 2''$).
- Tissu 22 – un rectangle de 13,6 cm × 5,1 cm ($5\frac{3}{8}'' \times 2''$) et un rectangle de 13 cm × 5,1 cm ($5\frac{1}{8}'' \times 2''$).
- Tissu 26 – un rectangle de 13,6 cm × 5,1 cm ($5\frac{3}{8}'' \times 2''$) et un rectangle de 13 cm × 5,1 cm ($5\frac{1}{8}'' \times 2''$).
- Tissu 27 – quatre rectangles de 13 cm × 5,1 cm ($5\frac{1}{8}'' \times 2''$).

Fig. E Découpe des rectangles pour les bordures

Les chiffres en gras correspondent aux tissus utilisés (voir **Fig. A**)

Border 1

	$5\frac{5}{8}''$	$5\frac{5}{8}''$	$5\frac{5}{8}''$	$5\frac{5}{8}''$	$5\frac{5}{8}''$	$5\frac{5}{8}''$	$5\frac{5}{8}''$	$5\frac{5}{8}''$	$5\frac{5}{8}''$	$5\frac{5}{8}''$	$5\frac{5}{8}''$	$5\frac{5}{8}''$	
$2\frac{1}{2}''$	26	12	8	10	27	2	26	12	8	10	27	2	$2\frac{1}{2}''$

Border 2

	$5\frac{5}{8}''$	$5\frac{5}{8}''$	$5\frac{5}{8}''$	$5\frac{5}{8}''$	$5\frac{5}{8}''$	$5\frac{5}{8}''$	$5\frac{5}{8}''$	$5\frac{5}{8}''$	$5\frac{5}{8}''$	$5\frac{5}{8}''$	$5\frac{5}{8}''$	$5\frac{5}{8}''$	
$2\frac{1}{2}''$	18	27	21	3	11	22	18	27	21	3	11	22	$2\frac{1}{2}''$

6 Si vous utilisez un seul tissu pour le dos : Coupez les lisières du tissu de fond en gardant ce dernier à une largeur d'au moins 107,3 cm (42"). Coupez le tissu en deux morceaux mesurant chacun 107,3 cm × 165 cm ($42\frac{1}{4}'' \times 65''$). Assemblez-les sur le long côté et ouvrez la couture au fer à repasser pour obtenir un morceau d'environ 165 cm × 213,4 cm ($65'' \times 84''$).

7 Si vous faites le dos en piécé : Vous aurez besoin des tissus suivants : les grandes pièces doivent être achetées en *plus* des tissus du top et le dos sera environ 10 cm (4") plus grand que le top, pour permettre le matelassage.

- Un morceau de Solid citron vert de 165 cm × 70 cm ($65'' \times 27\frac{1}{2}''$).
- Un morceau d'Uni rose cendré de 165 cm × 70 cm ($65'' \times 27\frac{1}{2}''$).
- Un morceau d'Uni bleu sauge de 165 cm × 70 cm ($65'' \times 27\frac{1}{2}''$).

Vous devriez pouvoir découper les rectangles des bordures dans les chutes de tissu du top. Notez qu'ils sont tous de la même taille, mais que la longueur est différente de ceux utilisés sur le devant du quilt. Une fois coupés, mettez-les de côté pour le moment.

- Tissu 2 – deux rectangles de 15 cm × 5,1 cm ($5\frac{7}{8}'' \times 2''$).
- Tissu 3 – deux rectangles de 15 cm × 5,1 cm ($5\frac{7}{8}'' \times 2''$).
- Tissu 8 – deux rectangles de 15 cm × 5,1 cm ($5\frac{7}{8}'' \times 2''$).
- Tissu 10 – deux rectangles de 15 cm × 5,1 cm ($5\frac{7}{8}'' \times 2''$).
- Tissu 11 – deux rectangles de 15 cm × 5,1 cm ($5\frac{7}{8}'' \times 2''$).

- Tissu 12 – deux rectangles de 15 cm × 5,1 cm ($5\frac{7}{8}$ " × 2").
- Tissu 18 – deux rectangles de 15 cm × 5,1 cm ($5\frac{7}{8}$ " × 2").
- Tissu 21 – deux rectangles de 15 cm × 5,1 cm ($5\frac{7}{8}$ " × 2").
- Tissu 22 – deux rectangles de 15 cm × 5,1 cm ($5\frac{7}{8}$ " × 2").
- Tissu 26 – deux rectangles de 15 cm × 5,1 cm ($5\frac{7}{8}$ " × 2").
- Tissu 27 – quatre rectangles de 15 cm × 5,1 cm ($5\frac{7}{8}$ " × 2").

8 Coupez le tissu pour le biais en sept bandes de 6,4 cm ($2\frac{1}{2}$ ") sur la largeur du tissu. Cousez les bandes bout à bout et ouvrez les coutures au fer. Repassez en deux sur la longueur, envers contre envers.

Réalisation d'un bloc

9 Il est important que le bloc mesure 19 cm ($7\frac{1}{2}$ ") de large sur 24,1 cm ($9\frac{1}{2}$ ") de haut. Il est donc conseillé de commencer par faire un bloc avec des chutes de tissu pour s'entraîner à la technique de la couture en courbe (utilisez des chutes de tissu pour éviter de gaspiller les tissus prévus à cet effet). Vous aurez soixante-quatre de ces blocs à réaliser, il est donc utile de maîtriser la technique dès le début. Utilisez une marge de couture *réduite* de 6 mm ($\frac{1}{4}$ ") pour les coutures en courbe (une couture réduite de 6 mm ($\frac{1}{4}$ ") est plus petite d'une largeur d'aiguille environ qu'une couture de 6 mm ($\frac{1}{4}$ ") normale).

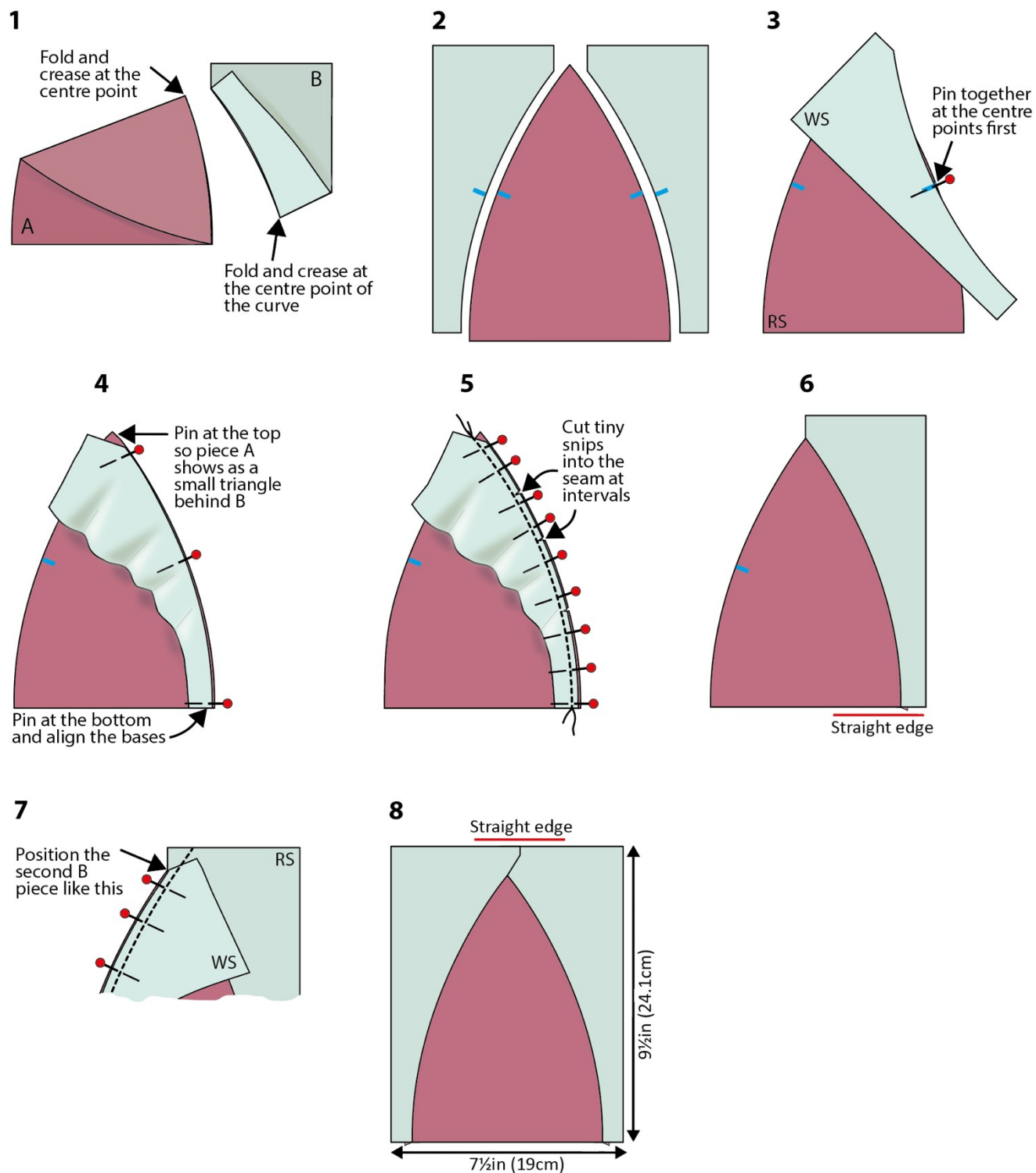
10 Pour réaliser une couture en courbe, reportez-vous aux étapes illustrées **Fig. F**. Prenez d'abord une pièce A et pliez-la en deux pour que la pointe supérieure touche un coin de la base, comme indiqué **Fig. F 1**. Marquez ce point central d'un pli ou d'un trait (représenté par les lignes bleues **Fig. F 2**). Faites de même avec les pièces B, en pliant *uniquement* la section courbée, comme illustré.

11 Placez les pièces endroit contre endroit et épinglez d'abord les points centraux (**Fig. F 3**). Épinglez en bas, en alignant les bords droits. Puis épinglez en haut, mais cette fois-ci, placez la pièce B légèrement plus bas, pour laisser apparaître un petit triangle de la pièce A sous la pièce B, comme illustré **Fig. F 4**. Ajoutez d'autres épingles, en faisant glisser les pièces pour que les bords courbes s'alignent parfaitement (**Fig. F 5**). Puis faites la couture, en prenant le temps de coudre soigneusement tout au long de la courbe. Avant de repasser la couture vers l'extérieur, faites des entailles d'environ 3 mm ($\frac{1}{8}$ ") dans la marge de couture à intervalles réguliers. Repassez la pièce B pour la mettre dans sa forme (**Fig. F 6**). Le bas de la pièce B doit former une ligne droite avec la pièce A.

12 Répétez ce processus pour épinglez l'autre pièce B. Cette fois, positionnez la pièce comme illustré **Fig. F 7**. Faites les coutures, puis repassez-les sur l'extérieur. Le bas et le haut des pièces B doivent former une ligne droite avec la pièce A, comme illustré **Fig. F 8**. Vérifiez que le bloc mesure bien 19 cm × 24,1 cm ($7\frac{1}{2}$ " × $9\frac{1}{2}$ ").

13 Réalisez les autres blocs de la même manière, comme illustré **Fig. D** pour les combinaisons de tissus.

Fig. F Réalisation d'une couture en courbe

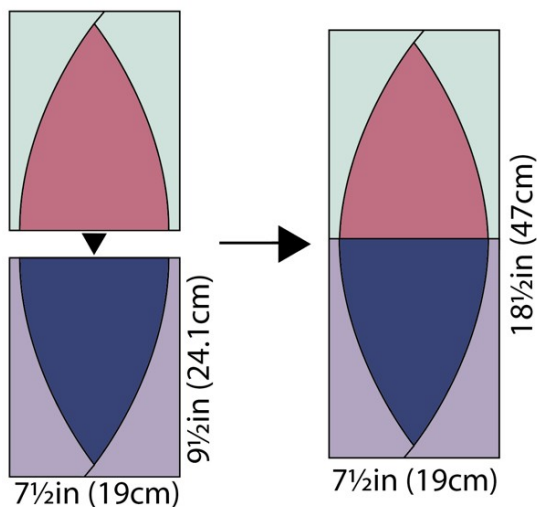


Assemblage des blocs

14 Une fois tous les blocs faits, prenez les deux premiers blocs et assemblez-les pour former une paire (un bloc double) comme illustré **Fig. G**, en faisant correspondre soigneusement les coutures courbes et avec une marge de couture normale de 6 mm (¼"). Ouvrez la couture au fer

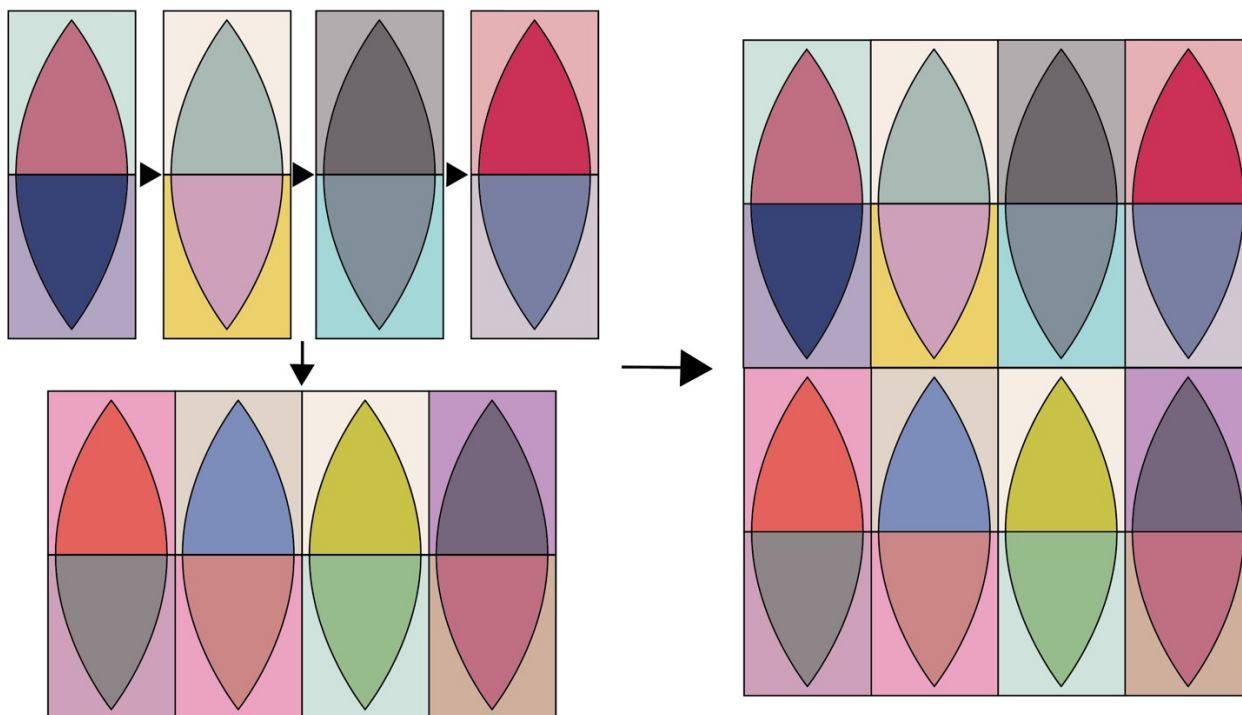
au repasser. Vérifiez que le bloc double mesure bien 19 cm × 47 cm ($7\frac{1}{2}'' \times 18\frac{1}{2}''$). Assemblez tous les blocs de la même façon.

Fig. G Assemblage de deux blocs



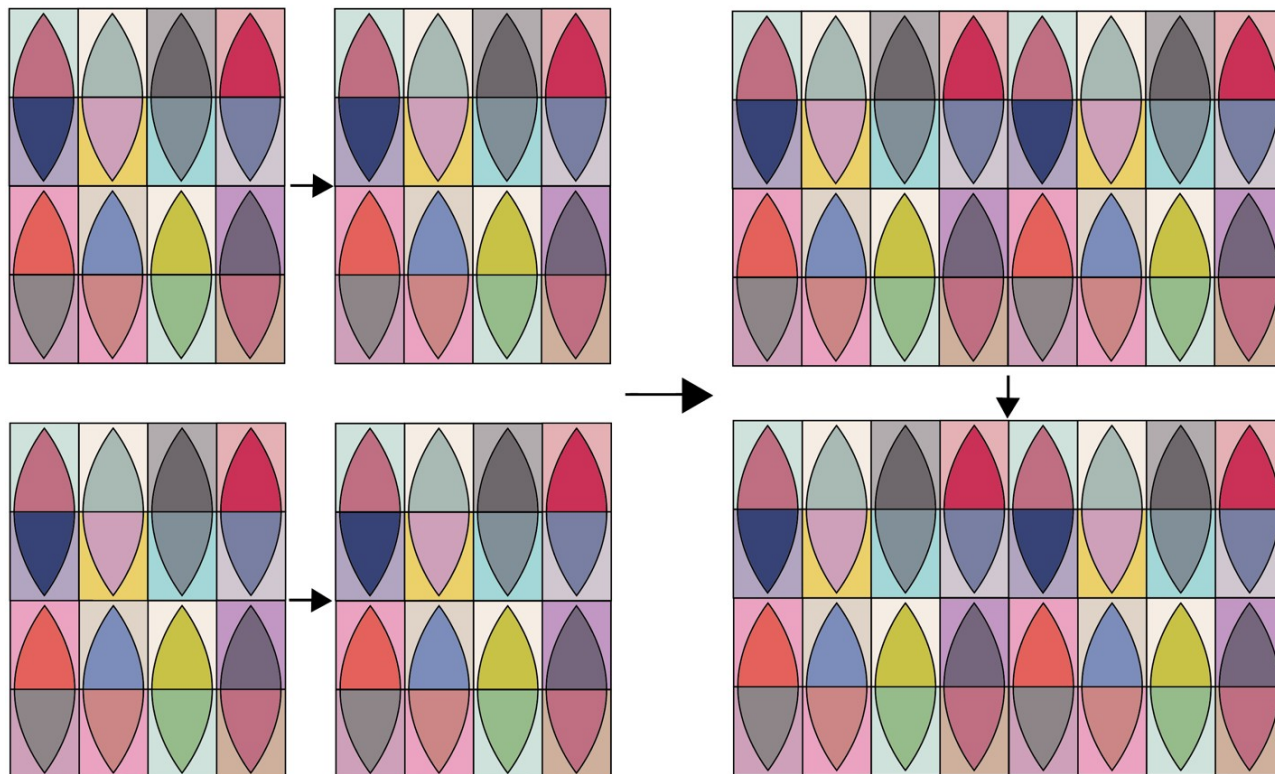
15 Une fois que tous les blocs sont cousus ensemble pour former des blocs doubles, disposez les huit blocs doubles comme illustré **Fig. H**, cela représente un quart du quilt. Assemblez les blocs doubles en rangées, en faisant correspondre les coutures soigneusement, et repassez. Puis assemblez les rangées ensemble, en faisant correspondre les coutures, et repassez. Répétez ce processus pour faire les trois autres quarts du quilt.

Fig. H Assemblage d'un quart du quilt



16 Assemblez les quatre quarts du quilt, comme illustré **Fig. I**, en faisant bien correspondre les coutures comme précédemment, et repassez. À cette étape, vérifiez que le quilt mesure bien 143,5 cm × 184,2 cm (56½" × 72½").

Fig I Assemblage des quarts du quilt ensemble



Réalisation des bordures

17 Les bordures sont réalisées en cousant les rectangles bout à bout, comme illustré **Fig. J**. Placez les rectangles les plus longs aux extrémités, et assemblez-les, en faisant une marge de couture normale de 6 mm (¼"). Repassez les coutures en les ouvrant ou en les repliant sur le côté. Vérifiez que chaque rangée mesure bien 143,5 cm (56½") de long, afin qu'elle corresponde à la largeur du quilt.

Fig. J Assemblage des bordures

Border 1



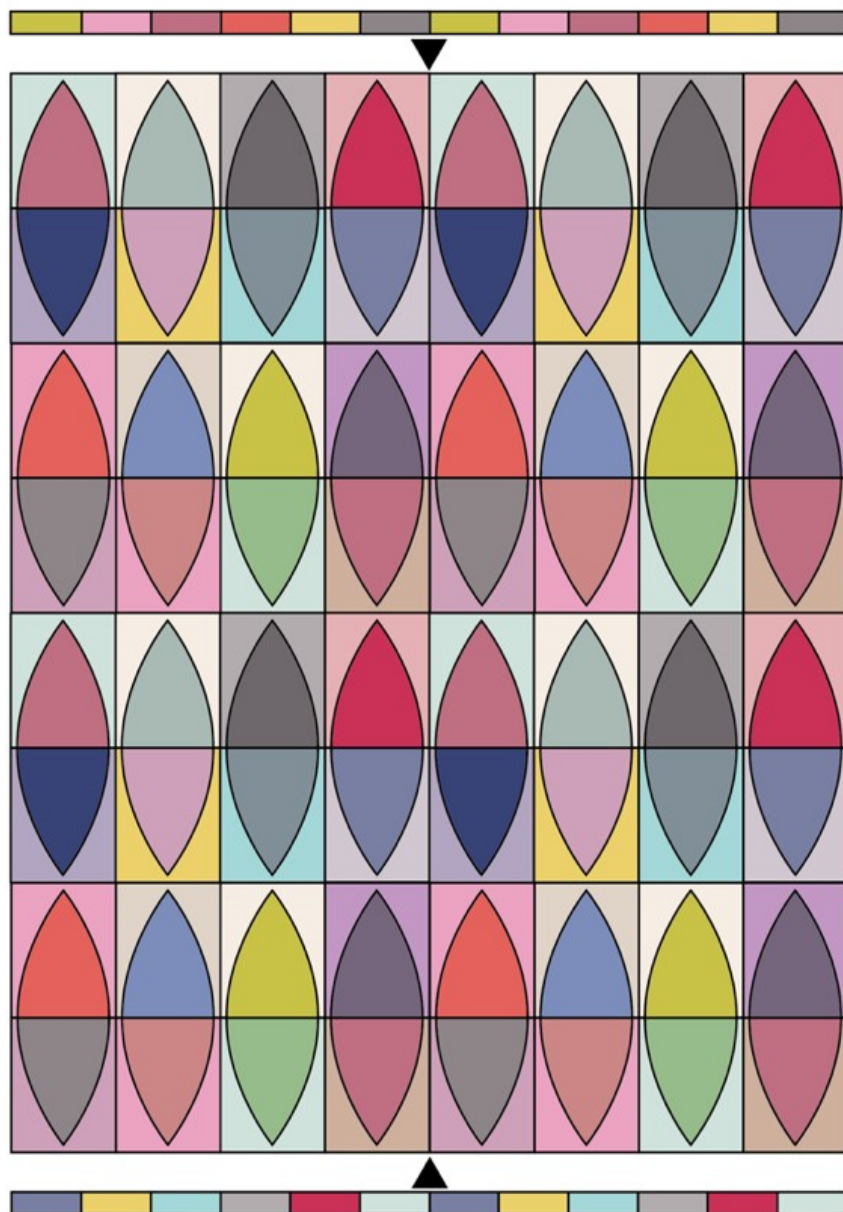
Border 2



Assemblage du top

18 Cousez les bordures en haut et en bas du quilt comme illustré **Fig. K** et repassez les coutures.

Fig. K Assemblage des bordures au quilt



Réalisation du dos en piécé

19 Si vous avez choisi cette option, prenez les rectangles pour le dos, découpés et mis de côté à l'Étape 7, et assemblez-les pour former deux bordures de la même manière que vous l'avez fait pour le top ; les bordures seront plus longues que le devant du quilt.

20 Disposez les bordures cousues et les grandes pièces pour le dos, comme indiqué **Fig. L**, assemblez-les et ouvrez les coutures au fer à repasser. Vous obtiendrez ainsi un dos d'environ 165 cm × 213,4 cm (65" × 84"), qui sera assez grand pour permettre le matelassage.

Fig. L Assemblage du dos en piécé



Matelassage et finitions

21 Si vous réalisez le matelassage vous-même, vous devez d'abord faire un sandwich, qui peut se faire de différentes manières.

- Faites des points assez longs pour réaliser (bâtir) une grille à travers les couches du quilt dans les deux sens, en espaçant les lignes d'environ 10 cm (4").
- Utilisez des aiguilles ou des épingles à nourrice pour maintenir les couches ensemble.
- Vaporisez le molleton avec de la colle à tissu pour fixer les couches ensemble.

Si vous décidez de faire réaliser un matelassage avec une machine à bras long, vous n'aurez pas besoin de faire un sandwich, car cela se fait lorsque le quilt est monté sur la machine. Lorsque les couches du patchwork sont correctement maintenues, vous pouvez matelasser comme vous le souhaitez.

22 Lorsque tout le matelassage est terminé, recoupez les bords proprement avant de poser le biais.

23 Utilisez la bande pliée en deux que vous avez préparée pour le biais de votre patchwork. Pour coudre le biais, il faut d'abord épingler le biais et le quilt bord à bord. Ne commencez pas à un angle. En faisant une marge de couture de 6 mm (¼"), cousez le biais, en commençant à au

moins 15,2 cm (6") de l'extrémité du biais. Cousez jusqu'à 6 mm (¼") d'un angle et arrêtez. Retirez le quilt de la machine et pliez le biais vers le haut, créant ainsi un coin à onglet. Maintenez-le en place, repliez le biais vers le bas et épinglez. Recommencez à coudre à 6 mm (¼") à partir du haut du biais replié jusqu'à 6 mm (¼") de l'angle suivant, puis répétez le processus. Faites la même chose pour tous les angles. Laissez une longueur de 15,2 cm (6) non cousue pour finir.

24 Pour joindre les deux extrémités du biais, ouvrez le début et la fin des bouts de biais, posez-les à plat et repliez les extrémités pour qu'elles se touchent. Marquez ces plis avec l'ongle ou avec des épingles ; c'est à cet endroit que doit se trouver votre couture. Ouvrez le biais et cousez les pièces ensemble au niveau de ces plis. Coupez l'excédent de tissu et repassez la couture. Repliez le biais et terminez la couture sur le devant du quilt.

25 Endroit du quilt face à vous, utilisez un fer à repasser moyennement chaud pour replier le biais vers l'extérieur, sur tout le pourtour. Puis, retournez le biais sur le dos du quilt, en l'épinglant pour le maintenir en place. Avec du fil à coudre assorti, faites des petits points d'ourlet pour fixer le biais, en prenant soin de faire des angles nets. Repassez le biais et votre joli quilt est terminé.